

Γυναίκες βία σε απόγνωση

Συνεχίζεις να είσαι με το σύντροφό σου

αλλά... Η σχέση σας απέχει πολύ από αυτό που είχες γνωρίσει και από αυτό που είχες φανταστεί

Η καθημερινότητά σου γίνεται απειλητική

Παρά τις υποσχέσεις του, οι στιγμές συμφιλίωσης εναλλάσσονται με περιόδους βίας

Η αξιοπρέπειά σου νιώθεις ότι εκμηδενίζεται

Η βία, με όλες της τις μορφές, έχει γίνει «ο σύντροφός σου»

Αυτό σε πονά τόσο και σε φοβίζει...



Εάν δεν ξέρεις πια τι να κάνεις

Γνωρίζεις ότι υπάρχουν άνθρωποι που μπορούν να σου προσφέρουν βοήθεια;

Ποιοι είναι οι πιθανοί συνομιλητές σου;

- Ο/Η γιατρός σου
- Ο/Η δικηγόρος σου
- Η αστυνομία
- Οι κοινωνικοί λειτουργοί και ψυχολόγοι στο Συμβουλευτικό Σταθμό του Δήμου σου ή στο Νοσοκομείο της περιοχής σου
- Οι ακόλουθοι φορείς και τηλεφωνικές γραμμές:

Τηλεφωνικές γραμμές

Γραμμή SOS ΔΙΠΛΑ ΣΟΥ κατά της οικογενειακής βίας του Δικτύου Γυναικών Ευρώπης (πανελλαδικής εμβέλειας), χωρίς χρέωση: **800 11 88881**, για κλήσεις από κινητό 210 7786800, 9 π.μ.-3 μ.μ., όλες τις ημέρες της εβδομάδας: νομική και ψυχολογική στήριξη από δίκτυο εθελοντών/τριών νομικών και ψυχολόγων.

Τηλεφωνική Γραμμή Άμεσης Κοινωνικής Βοήθειας, 210 197, Εθνικό Κέντρο Κοινωνικής Αλληλεγγύης (ΕΚΚΑ), η γραμμή λειτουργεί όλο το 24ωρο, όλες τις ημέρες της εβδομάδας.

Κέντρο Κοινωνικής Υποστήριξης Γυναικών (Κ.Κ.Υ.Γ.), Καμβουνίων 8, 2310 272725, Δευτέρα έως Παρασκευή, 10 π.μ.-2 μ.μ.

Φορείς φιλοξενίας και στήριξης

Εθνικό Κέντρο Κοινωνικής Αλληλεγγύης (ΕΚΚΑ) Εθνικής Αντιστάσεως και Θησέως, Τέρμα Φοίνικα, 2310 471101, Δευτέρα έως Παρασκευή: 7:30 π.μ.-3 μ.μ. και Καπάτου 4, Περιοχή Αξιού, 2310 550906, Δευτέρα και Τετάρτη: 7:30 π.μ.-8 μ.μ., Τρίτη, Πέμπτη και Παρασκευή: 7:30 π.μ.-3 μ.μ., ψυχοκοινωνική στήριξη, φιλοξενία (έως τρεις μήνες).

Κοινωνική Υπηρεσία του Δήμου Θεσσαλονίκης, Καραολή & Δημητρίου 16, 2310 555074, Δευτέρα έως Παρασκευή: 7:30 π.μ.-3 μ.μ., ψυχοκοινωνική στήριξη, σίτιση, φιλοξενία (έως τρεις μήνες)

Στέγη γυναικών (και μητέρων) του Τάγματος της Μητέρας Τερέζας της Καλκούτας, 2310 512755 καθημερινά, σαββατοκύριακα και αργίες: 7 π.μ.-12 μ.μ. και 4 μ.μ.-7:30 μ.μ., (Τετάρτη μόνο για επείγουσες περιπτώσεις), φιλοξενία, σίτιση, ένδυση, πληροφόρηση.

Εξειδικευμένοι φορείς υποστήριξης

ΑΡΣΙΣ, Κοινωνική Οργάνωση Υποστήριξης Νέων, Πτολεμαίων 35, Θεσ/νίκη, 2310 526150, Δευτέρα-Παρασκευή, 9 π.μ.-6 μ.μ. Παρέχει νομική βοήθεια, ψυχολογική υποστήριξη, συμβουλευτική στα εργασιακά, καθώς και δυνατότητα άμεσης προσωρινής φιλοξενίας, ιδίως σε ανήλικες αλλά και σε ενήλικες γυναίκες. Το Κέντρο Υποστήριξης Νέων της ΑΡΣΙΣ (ΚΥΝ), Ζαλίκη 2, Θεσ/νίκη, 2310 228850, Δευτέρα-Παρασκευή, 9 π.μ.-6 μ.μ, παρέχει υποστήριξη κυρίως σε άτομα εφηβικής ηλικίας.

ΕΡΓΑΝΗ, Κέντρο Στήριξης της Απασχόλησης και της Επιχειρηματικότητας των Γυναικών, Καραβαγγέλη 1, Συκιές, 2310 621166 & 2310 630323 Δευτέρα-Παρασκευή 9 π.μ.-8 μ.μ., παρέχει ψυχοκοινωνική στήριξη, νομική συμβουλευτική και συμβουλευτική και προώθηση σε κατάρτιση, απασχόληση και επιχειρηματικότητα.

Κέντρο Κοινωνικής Υποστήριξης Γυναικών (Κ.Κ.Υ.Γ.), Εταιρία για τον Κοινωνικό Αποκλεισμό και την Ψυχική Υγεία (Ε.Κ.Α.Ψ.Υ.) - Καμβουνίων 8, Θεσσαλονίκη, 2310 276782, Δευτέρα έως Παρασκευή 10π.μ. - 10μ.μ. - ενημέρωση, ευαισθητοποίηση, συμβουλευτική υποστήριξη, εκπαιδευτικά προγράμματα και εργαστήρια, διασύνδεση

ΧΕΝ Κοινωνική Υπηρεσία, Μητροπόλεως 18, 2ος όροφος, 2310 279792, Δευτέρα, Τρίτη, Πέμπτη, Παρασκευή: 9 π.μ.-3 μ.μ. Τετάρτη: 12 μ.μ.-6 μ.μ. ή 1:30 μ.μ.-7:30μ.μ., νομική συμβουλευτική, ψυχοκοινωνική στήριξη, πληροφόρηση, ευαισθητοποίηση, αξιοποίηση ελεύθερου χρόνου.

PRAKSIS, (Προγράμματα Ανάπτυξης Κοινωνικής Στήριξης και Ιατρικής Συνεργασίας), Αρκαδιουπόλεως 1 και Αγίου Δημητρίου, Θεσσαλονίκη, 2310 556145 και 2310 547751. Δευτέρα-Παρασκευή, 9 π.μ.-5 μ.μ. Πολυιατρεία με οργανωμένο γενικό ιατρείο, γυναικολογικό ιατρείο, οδοντιατρείο και φαρμακείο με όλο τον απαραίτητο ιατρικό και τον βασικό φαρμακευτικό εξοπλισμό για παροχή πρωτοβάθμιας ιατρικής περίθαλψης. Λειτουργεί Κοινωνική Υπηρεσία και Κέντρο Νομικής Αρωγής.

Τι μπορείς να κάνεις μετά από ένα περιστατικό βίας

ΑΝ ΕΧΕΙΣ ΥΠΟΣΤΕΙ ΣΩΜΑΤΙΚΗ ΒΙΑ Ή ΚΑΙ ΒΙΑΣΜΟ ΑΠΟ ΤΟΝ ΣΥΖΥΓΟ/ΣΥΝΤΡΟΦΟ

Πήγαινε χωρίς καθυστέρηση στο νοσοκομείο. Να ζητήσεις οπωσδήποτε την καταγραφή του περιστατικού στο βιβλίο συμβάντων του νοσοκομείου ως κακοποίηση. Πάρε αντίγραφο.

Φρόντισε να βγάλεις φωτογραφίες. Αποτελούν αποδεικτικό υλικό.

Να υποβάλεις μήνυση κατά του δράστη σε οποιοδήποτε αστυνομικό τμήμα και να ζητήσεις την καταγραφή του περιστατικού κακοποίησης στο βιβλίο συμβάντων του αστυνομικού τμήματος. Πάρε αντίγραφο.

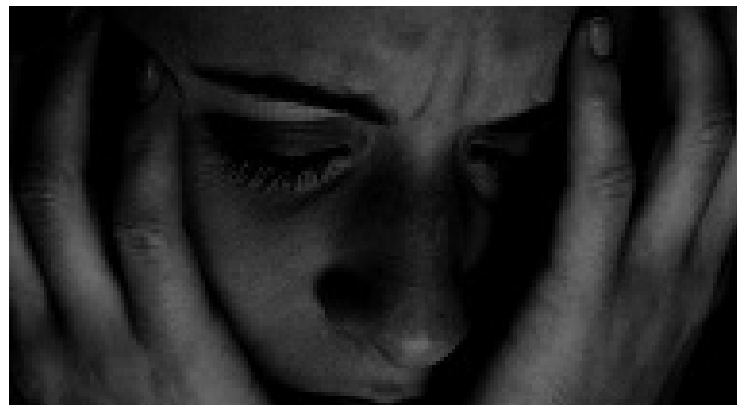
Αν οι αστυνομικοί δεν δείχνουν πρόθυμοι, θύμισέ τους ότι, σύμφωνα με το νέο νόμο, υποχρεούνται να το κάνουν.

Επικοινωνήσε με κάποιο δικηγόρο ή με μία τηλεφωνική γραμμή S.O.S.

Να ζητήσεις από τον εισαγγελέα να δώσει εντολή στον αρμόδιο ιατροδικαστή για να υποβληθείς σε ιατροδικαστική εξέταση. Πάρε το αντίγραφο της ιατροδικαστικής εξέτασης.

Εάν δεν επιθυμείς να επιστρέψεις στη συζυγική στέγη, μπορείς να μετακομίσεις προσωρινά με τα ανήλικα παιδιά σου. Όμως φρόντισε να έχεις ζητήσει προηγουμένως την καταγραφή του γεγονότος της κακοποίησης στο βιβλίο συμβάντων της αστυνομίας ή να στείλεις μια εξώδικο δήλωση που να ανακοινώνει στο σύζυγο τη μετοίκισή τη δική σου ή/ και των παιδιών σου, για να μη θεωρηθεί η κίνησή σου εγκατάλειψη της συζυγικής στέγης.

Να θυμάσαι ότι η καταγραφή του περιστατικού αποτελεί σημαντικό αποδεικτικό στοιχείο κατά του βίαιου συντρόφου και είναι πολύτιμη σε διαδικασία διαζυγίου.



Η ΒΙΑ ΔΕΝ ΕΙΝΑΙ ΠΕΠΡΩΜΕΝΟ...



ΜΗΝ ΞΕΧΝΑΣ

ΣΤΗΝ ΠΕΡΙΠΤΩΣΗ ΠΟΥ ΥΦΙΣΤΑΣΑΙ ΚΑΚΟΠΟΙΗΣΗ ΥΠΆΡΧΟΥΝ ΚΑΠΟΙΑ ΠΡΑΓΜΑΤΑ ΠΟΥ ΜΠΟΡΕΙΣ ΝΑ ΚΑΝΕΙΣ ΓΙΑ ΝΑ ΠΡΟΣΤΑΤΕΥΣΕΙΣ ΕΣΕΝΑ ΚΑΙ ΤΑ ΠΑΙΔΙΑ ΣΟΥ

- >> Προσπάθησε να εξασφαλίσεις από πριν υποστηρικτικό περιβάλλον, δηλαδή φίλες και φίλους, συγγενείς, γείτονες, που θα είναι πρόθυμοι/ες να σε βοηθήσουν παρέχοντάς σου στέγη, τροφή, χρήματα, συνοδεία σε υπηρεσίες κ.λ.π.
- >> Να έχεις σκεφτεί που θα πας αν χρειαστεί να φύγεις από το σπίτι π.χ. σε κάποια φίλη ή σε ξενοδοχείο ή σε καταφύγιο γυναικών.
- >> Να αποταμιεύεις χρήματα.
- >> Να έχεις έτοιμη μια τσάντα με τα απαραίτητα για σένα και τα παιδιά σου έγγραφα όπως: αστυνομική ταυτότητα, διαβατήριο, βιβλιάριο υγείας, βιβλιάριο καταθέσεων, φωτοτυπία φορολογικής δήλωσης, πιστοποιητικά των παιδιών κ.λ.π.
- >> Αν είναι δυνατόν να έχεις συνεννοηθεί από πριν με μια γειτόνισσα ώστε να καλέσει την αστυνομία μόλις ακούσει φωνές.

αν απευθυνθεί σε εσένα μια κακοποιημένη γυναίκα για βοήθεια

- >> Προσπάθησε να την ηρεμήσεις.
- >> Μην την πιέζεις να πάρει αποφάσεις που δεν είναι ακόμη έτοιμη να πάρει.
- >> Μην την κρίνεις ή την κατακρίνεις για τη στάση που κρατάει απέναντι στο δράστη της κακοποίησης.
- >> Προσπάθησε να σταθείς δίπλα της για να μπορέσει να απευθυνθεί σε σένα όταν το χρειάζεται.
- >> Ενημέρωσέ την για τα δικαιώματά της, για το τι μπορεί να κάνει και για τους φορείς υποστήριξης κακοποιημένων γυναικών.
- >> Σε περίπτωση που διστάζεις ή δεν ξέρεις πώς να τη βοηθήσεις, επικοινωνήσε εσύ με τις γραμμές S.O.S.

Ο ΝΕΟΣ ΝΟΜΟΣ ΓΙΑ ΤΗΝ ΕΝΔΟΟΙΚΟΓΕΝΕΙΑΚΗ ΒΙΑ ΣΕ ΥΠΕΡΑΣΠΙΖΕΤΑΙ...



Τον Οκτώβριο του 2006 ψηφίστηκε ο νόμος 3500/2006 για την αντιμετώπιση της ενδοοικογενειακής βίας και τέθηκε σε ισχύ στις 25 Νοεμβρίου 2007.

Οι ρυθμίσεις του νέου νόμου:

1. Η ενδοοικογενειακή βία αποτελεί αξιόποινη πράξη και η άσκηση βίας μεταξύ των μελών της οικογένειας απαγορεύεται. Οι προστατευτικές διατάξεις του νόμου, εφαρμόζονται και σε περιπτώσεις σταθερής συμβίωσης χωρίς γάμο, όπως επίσης και στους τέως συζύγους.
2. Ενδοοικογενειακή βία υπάρχει όταν ένα μέλος της οικογένειας προξενεί/ασκεί σε άλλο μέλος:
 - α) εντελώς ελαφρά σωματική κάκωση
 - β) επικίνδυνη σωματική βλάβη
 - γ) βαριά σωματική ή διανοητική βλάβη
 - δ) απειλές που προκαλούν τρόμο ή ανησυχία ή απομόνωση του θύματος ή προσβολή αξιοπρέπειας.
3. Τιμωρείται πλέον ο βιασμός μέσα στο γάμο (ο εξαναγκασμός της συζύγου σε ερωτική πράξη)
4. Η ποινική δίωξη για τα πλημμελήματα ενδοοικογενειακής βίας ασκείται αυτεπαγγέλτως, δηλαδή υποχρεωτικά. Υποχρεωτική είναι επίσης και η καταγραφή του περιστατικού από την αστυνομία, ενώ οποιαδήποτε πρωτοβουλία νουθέτησης αντί καταγραφής, τιμωρείται.
5. Η άσκηση ενδοοικογενειακής βίας αποτελεί αιτία διαζυγίου με ευθύνη του δράστη.
6. Σε βάρος του δράστη εφαρμόζεται η αυτόφωρη διαδικασία, εφόσον δεν ευδοκιμήσει η ποινική διαμεσολάβηση. Ο θεσμός της ποινικής διαμεσολάβησης προβλέπεται για τα πλημμελήματα ενδοοικογενειακής βίας, και γίνεται ενώπιον του Εισαγγελέα και εφόσον το επιθυμούν θύμα και θύτης. Στόχος είναι η αποκατάσταση της αρμονικής συμβίωσης των συζύγων ή των συντρόφων. Η διαδικασία ποινικής διαμεσολάβησης ξεκινά μόνο μετά από ανεπιφύλακτη δήλωση του δράστη ότι:
 - α) δε θα τελέσει στο μέλλον οποιαδήποτε πράξη ενδοοικογενειακής βίας
 - β) θα παρακολουθήσει ειδικό συμβουλευτικό-θεραπευτικό πρόγραμμα σε δημόσιο φορέα
 - γ) θα άρει ή θα αποκαταστήσει τις συνέπειες των πράξεών του και θα καταβάλλει χρηματική ικανοποίηση στο θύμα.
7. Το θύμα μπορεί να συμφωνήσει στην έναρξη της ποινικής διαμεσολάβησης, χωρίς να χάνει το δικαίωμα άσκησης αγωγής διαζυγίου.

ΑΣ ΜΗΝ ΚΛΕΙΝΟΥΜΕ ΑΛΛΟ ΤΑ ΜΑΤΙΑ ΑΣ ΜΗΝ ΠΝΙΓΟΥΜΕ ΑΛΛΟ ΤΗ ΦΩΝΗ



Βία κατά των γυναικών

Είναι κάθε πράξη ή απειλή πράξης βίας που συνδέεται με το φύλο και οδηγεί ή ενδέχεται να οδηγήσει σε σωματικές, σεξουαλικές, ψυχολογικές βλάβες ή σε ταλαιπωρία της γυναίκας. Θύματα βίας γίνονται γυναίκες διαφόρων ηλικιών, φυλών, μορφωτικού και οικονομικού επιπέδου.

Η ανοχή στην άσκηση βίας ή την απειλή βίας πλήττει το βιοτικό επίπεδο, την προσωπικότητα και την αξιοπρέπεια των γυναικών.

4η Παγκόσμια Συνδιάσκεψη για τη Γυναίκα, Πεκίνο, 1995

Άρσις

www.arsis.gr

Δίκτυο Γυναικών Μεταναστριών Βορείου Ελλάδας

Κέντρο Εργάνη

www.ergani.gr

Praksis

www.praksis.gr

Πρωτοβουλία Γυναικών Ενάντια στην Κακοποίηση

Το έντυπο αυτό είναι αποτέλεσμα κοινής προσπάθειας μεμονωμένων γυναικών, γυναικείων συλλογικοτήτων και φορέων που δραστηριοποιούνται στην προάσπιση των ανθρωπίνων δικαιωμάτων. Συναντηθήκαμε την άνοιξη του 2006 με σκοπό να συντονίσουμε και να ενδυναμώσουμε τις προσπάθειές μας για την αντιμετώπιση της βίας κατά των γυναικών, αυτού του μεγάλου κοινωνικού προβλήματος που περιορίζει την ελευθερία και συχνά απειλεί την ίδια τη ζωή των γυναικών και σταθμίζει το επίπεδο της δημοκρατίας και του πολιτισμού. Η πρωτοβουλία μας είναι ανοικτή. Χρειάζομαστε τη συμμετοχή σας. Αν θέλετε να συνδράμετε στον αγώνα μας, επικοινωνείτε μαζί μας στην ηλεκτρονική διεύθυνση protovoulia_enantion_kakopoiisis@yahoo.gr